



CN 2-4

带式砂光机

警告 - 安全准则

基本说明



操作前，请仔细阅读说明书。
所有未在说明书内标明的修改与维护，本公司概不负责。

不按照本使用说明使用而造成的任何人身伤害或财产损失，制造商概不负责。
出现问题或有疑问，请联系专业人员进行正确安装。

电源和连接可能带来的风险

- 压缩空气会造成严重损坏。
- 如需更换配件、维修或不使用工具时，请务必断开连接。
- 请勿将出气口对准他人或自己；使用工具时，请与他人保持适当的安全距离。
- 管道打结会造成工具的严重损坏，请仔细检查软管与连接部分，以了解其是否有零件丢失或断裂现象。
- 请勿在工具上使用快速更换连接，否则可能会使其因振动而松动。
- 请阅读使用说明，进行正确安装。
- 请勿超过最大气压限制（6-7 bars）或气动工具上指示的数值。
- 注意软管与接头。请勿通过软管抓取并移动工具。请勿强行拉扯已断开气源连接。将软管远离热源，润滑剂及锋利的物品。
- 每次使用前，请确认软管是否损坏。检查所有连接均正常。

碎片引起的风险

- 使用工具时，务必佩戴护目镜及防护面罩。
- 最小的碎片可能会导致眼睛的损害乃至失明。
- 气动工具爆炸可造成严重损坏。

避免一切风险

- 与钻头、刀片和移动工具等保持适当的距离。
- 请勿穿着宽松衣物，佩戴珠宝首饰，并避免披散长发。

操作引起的风险

- 佩戴手套。
- 请勿修改工具及其配件。
- 操作员及维修人员须了解工具上所含功能并严格遵守操作规范。
- 在合理的功率区间正确使用工具，按工具设计的速度使用它，性能更好且更可靠。
- 务必正确安装传动带，以免因皮带松动造成不必要损伤。
- 请勿使用破裂、有磨损的砂带。
- 使用与机器适配的传动带。若需要比平时更大的力量来安装砂带，则其大小可能与所需大小不同。
- 打磨前，通过短暂的全速运行工具来测试传送带是否正常。请使用障碍物（例如，在沉重的工作台下）停止松动的皮带。
- 破裂的砂带可造成严重伤害！
- 定期使用转速表检查设备速度，以确保其未超过规定速度，并且该转速与所用砂带适配。传送带随附的技术说明书中标明了所需的速度。
- 切勿使用转速低于该工具速度的砂带。
- 根据此工具的技术规格要求，使用直径、尺寸与速度适配的砂带。
- 此工具仅能作为砂光机使用。任何不当使用可对人体健康造成严重伤害。

工作条件造成的危险

- 滑倒，绊倒和跌落均为事故的主要原因。
- 高强度的噪声可能会导致永久性听力损伤。建议佩戴降噪耳罩。
- 保持身体平衡。重复性工作，不正确的姿势与振动可能会导致手部肌腱、肌肉损伤。如感到身体麻木、刺痛，亦或是疼痛、脸色苍白，请立即停止使用工具并咨询医生。
- 该工具不适合在潜在爆炸性环境下使用。

工具使用安全标准

- 确保正确使用工具，延长其使用寿命。
- 使用工具时，请正确佩戴护目镜、防护耳罩，面罩及防护手套。
- 请在通风区域使用砂光机。
- 请勿在存在爆炸危险的区域内使用该工具，并使其远离可燃材料；与金属接触时存在产生火花的风险。
- 请勿通过软管抓取工具。
- 磨料在使用过程中会产生热量。待冷却后再使用。更换或调整磨料时请断开空气软管。
- 运输时请勿将开启气动工具。
- 设备若出现阻塞或变形现象，请立即关闭设备。断开空气供应，直至问题得到解决后再打开。了解工具出现堵塞的原因，确保不再发生此类情况。
- 确保使用的配件未损坏。不确定情况下，请更换新的配件。
- 若气动工具振动异常，请更换可能已磨损的配件/磨料。

产品安装 - 运行

调试

• 为了实现压缩空气系统的用途必须确保空气内不含杂物，以适应工具的要求。须在距离工具最大10米外安装适配的调压器和过滤减压阀（除不带润滑的工具外）。压力必须设置为7.5巴，对于需要润滑的工具来说，润滑油的流量必须设置为每30秒1滴油，以实现100L/mm的空气流量。请注意，工具的空气消耗须大于润滑器的最小灌注量。截止阀必须置于其上侧。

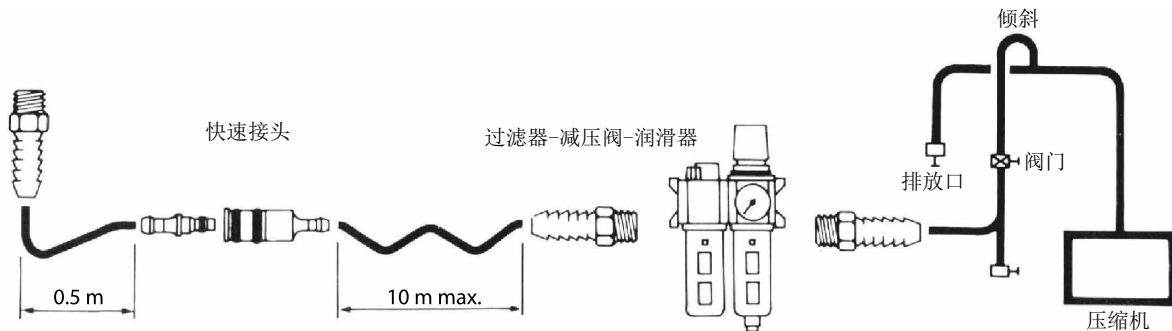
• 使用适合“压缩空气”的特殊软管将过滤器-减压阀-润滑器与工具进行连接，该软管由橡胶或PVC材料制成，最大长度为10米，内径不能小于8mm。用于包括1/4” 电源接口及3/8” 接口等的工具连接。必须在靠近工具的位置安装自闭合或半自动闭合连接装置，以便轻松断开连接。

使用

- 仅使用与工具特性相符的配件。
- 避免工具空转。若出现此情况，请在长时间使用后，确保未在该工具上安装任何配件。安装配件时，必须断开工具的电连接。将工具连接电源前，须检查所有配件是否正确安装。
- 定期检查电源线状态。若发现损坏，请立即修理。管道破裂可能会造成严重人身伤害。定期检查润滑器的液位，过滤器和管道系统是否正常运行。

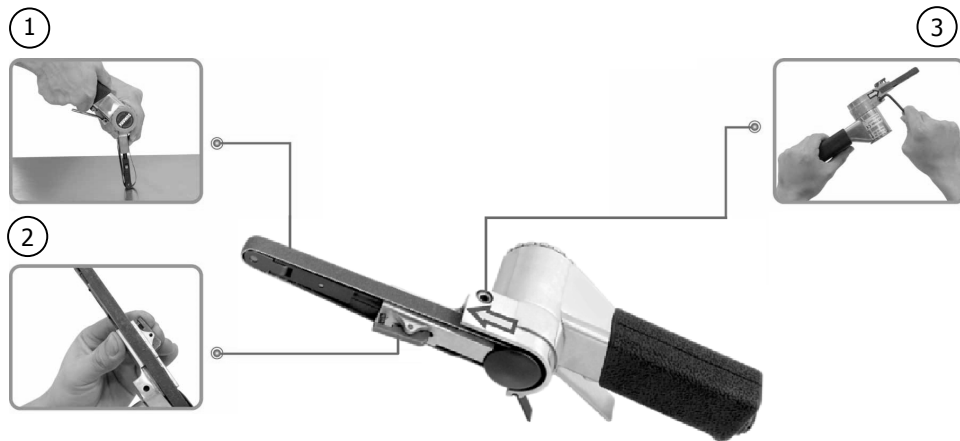
维护

- 每天开始时或长久未用工具前，将几滴特殊机油滴入进气口。请勿使用易燃液体，例如汽油和柴油。
- 定期检查过滤器-减压阀的状况和空气系统润滑器中的油位。
- 确保接头、管道和配件完好无损。定期清理管道及压缩机油箱。请勿超出规定清理时间。
- 仅可使用供应商提供的原装零件维护工具。
- JBDC公司不对任意修改工具及不遵守与使用压缩空气相关的安全规则等行为负责。



技术特性

砂带宽度 (mm)	砂带长度 (mm)	转速 (tr/min)	长 (cm)	重量 (gr)	噪音分贝 (dB)	消耗量 (L/min)	气压 (bar)	电源线
10	330	16 000	26	900	84	171	6,3	1/4



① 按下侧按钮，然后请按砂光机末端，以减小传动带张力。取下已磨损的传送带并替换新的传送带：
 砂带 60# (x5) : ref. 060913
 砂带 80# (x5) : ref. 060920
 砂带 100# (x5) : ref. 060937”

② 按压侧开关，前部顶杆弹出，撑紧砂带。

③ 用5mm六角扳手逆时针拧松轴承，然后将其旋转360°。

保证

保修范围包括自购买之日起2年内的所有制造缺陷或瑕疵（部件和人工）。

保修不包括：

- 任何其他由运输引起的故障。
- 零件的正常磨损（如电缆、钳子等）。
- 因不正确使用（断电、摔倒、拆卸）造成的事故。
- 环境故障（污染、生锈、灰尘）；

如果出现故障，请将该设备与下列物品一起送回分配器：

- 收据
- 故障说明