



PT 2-4

LIXADEIRA DE CINTA

AVISOS - REGRAS DE SEGURANÇA

INSTRUÇÕES GERAIS



Estas instruções devem ser lidas e compreendidas antes de efetuar qualquer operação. Toda modificação ou manutenção não indicada no manual não deve ser efetuada.

Todo dano corpóreo ou material devido ao uso não conforme às instruções deste manual não poderá ser considerado culpa do fabricante. Se houver um problema ou incerteza, consulte uma pessoa qualificada para lidar com a instalação corretamente.

POSSÍVEIS RISCOS DECORRENTES DA ALIMENTAÇÃO ELÉCTRICA E DAS CONEXÕES

- O ar pressurizado pode causar danos graves.
- Pare sempre a distribuição de ar e desligue a ferramenta da rede para substituir acessórios, repará-la ou se não a estiver a utilizar.
- Não dirija o jato de ar para outras pessoas ou para si próprio; utilize sempre a ferramenta a uma distância segura das pessoas perto da área de trabalho.
- O chicoteamento de tubos pode causar danos graves; verifique cuidadosamente os tubos e as conexões quanto a perda ou quebra.
- Não utilize as conexões de troca rápida na ferramenta, elas podem pesar e soltar devido à vibração.
- Leia as instruções para uma montagem correcta.
- Não exceder o limite máximo da pressão de ar de 6-7 bar ou o valor indicado na placa da ferramenta pneumática.
- Manuseie as mangueiras e os conectores com cuidado.
- Não transporte a ferramenta agarrando-a pela mangueira. Não o puxe à força para o desligar da alimentação de ar. Mantenha mangueiras longe de fontes de calor, óleos e bordas afiadas.
- Verifique o desgaste das mangueiras antes de usar. Verifique se todas as conexões estão seguras.

RISCOS CAUSADOS POR FRAGMENTOS

- Utilize sempre protecção para os olhos e rosto quando utilizar a ferramenta. Os menores fragmentos podem causar lesões oculares e cegueira.
- A explosão de ferramentas pneumáticas pode causar danos graves

EVITAR O RISCO DE EMARANHAMENTO

- Mantenha-se a uma distância adequada de brocas, lâminas, ferramentas móveis, etc.
- Não use roupas largas ou jóias e evite cabelos compridos.

RISCOS CAUSADOS PELA OPERAÇÃO

- Use luvas de protecção para as mãos.
 - Não modifique a ferramenta e seus acessórios.
 - Os operadores e o pessoal de manutenção devem estar fisicamente aptos a gerir a potência da ferramenta e a vigiar as operações necessárias.
 - Não force a ferramenta; se a utilizar à velocidade para a qual foi concebida, o seu desempenho será melhor e mais fiável.
 - A montagem correcta da correia é necessária para evitar lesões causadas pelo afrouxamento da correia.
 - Não utilize cintas abrasivas lascadas ou rachadas.
 - Utilize apenas correias facilmente adaptáveis à máquina. Se você precisar de mais força do que o normal para instalar a fita, o tamanho pode ser diferente do tamanho necessário.
 - Antes de lixar, teste a correia rodando brevemente a ferramenta para a velocidade máxima. Certifique-se de que utiliza uma barreira (por baixo de uma mesa de trabalho pesada, por exemplo) para parar as correias soltas.
 - Um cinto de lixa rachado pode causar ferimentos graves!
 - Verifique regularmente a velocidade da unidade com um tacómetro para garantir que a velocidade não foi excedida e é compatível com as cintas abrasivas que está a utilizar. A velocidade adequada é indicada na folha de dados fornecida com os cintos.
 - Nunca utilize uma cinta cuja velocidade seja inferior à desta ferramenta!
- Utilize apenas cintas abrasivas com diâmetro, dimensões e velocidade adequados, de acordo com as especificações técnicas desta ferramenta.
- Esta ferramenta foi desenvolvida como lixadora de cinta e só deve ser utilizada para esta função. Qualquer uso indevido pode levar a graves problemas de saúde.

PERIGOS CAUSADOS PELAS CONDIÇÕES DE TRABALHO

- Deslizar, tropeçar e cair são as principais causas de acidentes.
 - O alto nível de ruído pode causar danos permanentes à audição. Os empregadores e os órgãos de segurança do trabalho recomendam a utilização de protectores auriculares.
- Mantenha o corpo em equilíbrio e firmemente em seus pés. Movimentos repetitivos de trabalho, posições incomuns e exposição à vibração podem ser prejudiciais para as mãos e braços. Em caso de dormência, formigueiro, dor ou palidez, pare de usar a ferramenta e consulte um médico.
- Esta ferramenta não é adequada para uso em áreas perigosas.

NORMAS DE SEGURANÇA PARA A UTILIZAÇÃO DA FERRAMENTA

- Manuseie a lixadeira de cinta com cuidado para garantir um desempenho duradouro.
- Use protecção para os olhos e ouvidos, meia máscara e luvas de protecção ao usar a ferramenta.
- Use a lixadeira em áreas ventiladas.
- Não utilize a ferramenta em áreas perigosas e não a utilize longe de materiais combustíveis; o contacto da ferramenta com metais produz faíscas
- Não agarre o aparelho pela mangueira.
- Os abrasivos aquecem durante a utilização. Deixe-os arrefecer antes de os agarrar. Desligue o mangueira de ar quando mudar ou ajustar os abrasivos.
- Não deixe a ferramenta pneumática em funcionamento durante o transporte.

- Desligue imediatamente a unidade em caso de bloqueio ou torção. Desligue a alimentação de ar e não a volte a ligar até que o problema seja resolvido. Compreender a razão pela qual a ferramenta foi bloqueada e certificar-se de que esta situação não voltará a acontecer.
 - Certifique-se de que o acessório que pretende utilizar não está danificado. Troque a peça se não tiver a certeza.
- Se a ferramenta pneumática emitir uma vibração forte, substitua o acessório / produto abrasivo, provavelmente danificado ou gasto.

INSTALAÇÃO - FUNCIONAMENTO DO PRODUTO

COMISSIONAMENTO

• A rede de ar comprimido deve ser perfeitamente purgada e adaptada ao consumo da ferramenta. A uma distância máxima de 10 metros da ferramenta deve ser instalado um filtro redutor de pressão e um filtro de lubrificação (excepto para ferramentas fornecidas sem lubrificação) de tamanho adequado. A sua pressão de regulação deve ser regulada para 7,5 bar e o caudal de óleo especial das ferramentas a lubrificar deve ser de cerca de 1 gota de óleo a cada 30 segundos para um caudal de ar de 100 litros/mm. Tenha cuidado, o consumo de ar da sua ferramenta deve ser superior à taxa de escorva mínima do seu lubrificador. Uma válvula de intercepção deve ser colocada a montante.

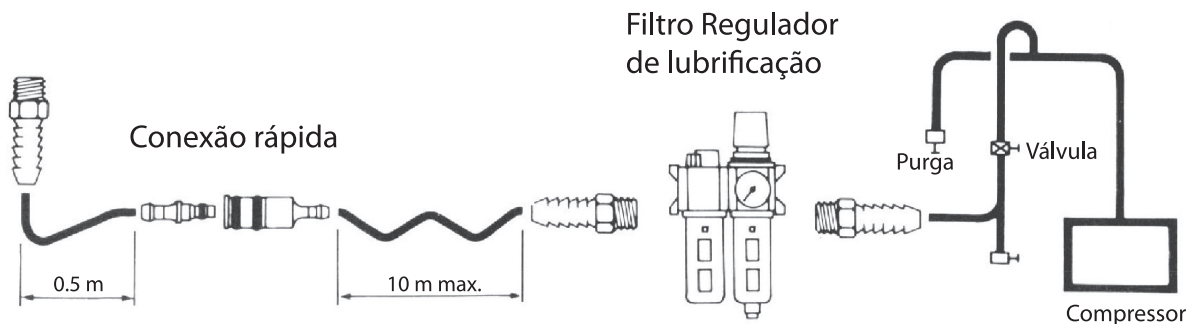
• A ligação entre esta unidade filtro-regulador-lubrificador e a ferramenta é feita com uma mangueira especial de «ar comprimido» de borracha ou PVC com um comprimento máximo de 10 metros e um diâmetro interno de pelo menos 8 mm para ferramentas com uma ligação de alimentação de 1/4» e 12 mm para ligações de 3/8». Deve estar equipado com uma conexão de fechamento automático ou semi-automático perto da ferramenta, para facilitar a desconexão.

UTILIZAÇÃO

- Utilize apenas acessórios em perfeitas condições que correspondam às características da ferramenta.
- Evite utilizar a ferramenta vazia. Se for este o caso, após um longo período de utilização, certifique-se de que não existem acessórios ligados à ferramenta. É essencial desligar a ferramenta para a instalação dos acessórios. Verifique se estão perfeitamente fixados antes de ligar a ferramenta.
- Inspeccionar regularmente o estado da tubagem de alimentação. Em caso de danos ou fugas, proceder à reparação imediata. Um tubo quebrado pode causar ferimentos graves. Verifique periodicamente os níveis de lubrificação, o filtro e a purga da tubulação.

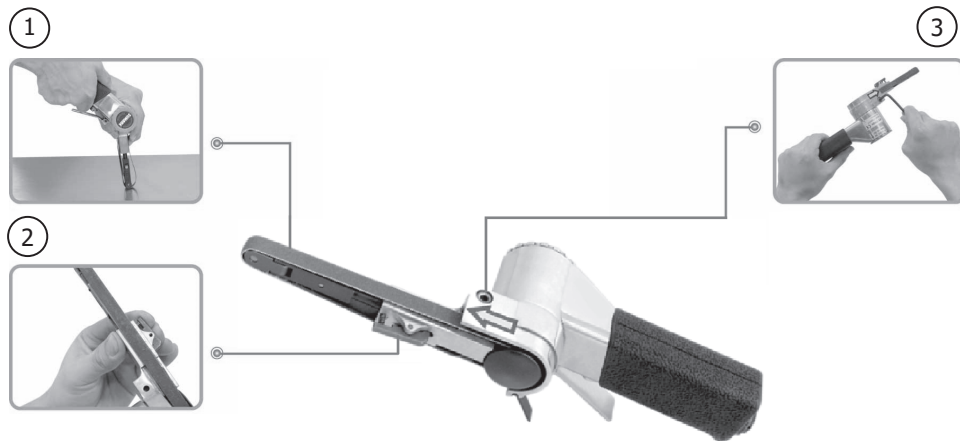
MANUTENÇÃO

- No início do dia e antes de um longo período de parada, introduza algumas gotas de óleo especial diretamente na boca de admissão. Não utilize líquidos inflamáveis como gasolina e diesel.
 - Verifique regularmente o estado do filtro regulador e o nível de óleo no lubrificador do sistema de ar.
 - Certifique-se de que as ligações de alimentação, a tubagem e os acessórios estão em perfeitas condições.
- Drene regularmente os tubos do compressor e o tanque. Não se esqueça do prazo para testar o equipamento.
- Para a manutenção da ferramenta só podem ser utilizadas peças originais do fornecedor.
 - A JBDC não pode ser responsabilizada por alterações nas ferramentas e falha no cumprimento das regras gerais de segurança relativas ao uso de ar comprimido.



CARACTERÍSTICAS TÉCNICAS

Largura de cinta (mm)	Comprimento da cinta (mm)	Velocidade de rotação (rpm)	Comprimento (cm)	Peso (gr)	Nível de ruído (db)	Consumo (L/min)	Pressão de ar (Bar)	Conexão alimentação
10	330	16 000	26	900	84	171	6,3	1/4



- 1 Premir o botão lateral e premir ligeiramente a extremidade da lixadora para reduzir a tensão da correia. Retire a cinta danificada e substitua-a por uma nova:
 Grão 60 (x5) : ref. 060913
 Grão 80 (x5) : ref. 060920
 Grão 100 (x5) : ref. 060937
-
- 2 Pressione o botão no lado do suporte da cinta para puxar e estender a barra de tensão para a frente para apertar a cinta.
-
- 3 Use uma chave hexagonal de 5 mm para desapertar no sentido anti-horário e afrouxar o eixo e girar a cabeça 360°.

GARANTIA

A garantia cobre todo defeitos ou vícios de fabricação durante 2 ano, a partir da data de compra (peças e mão de obra).

A garantia não cobre:

- Qualquer outra avaria causada pelo transporte.
- O desgaste normal das peças (Ex. : cabos, alicates, etc.).
- Os incidentes causados pelo uso incorreto (erro de alimentação, quedas, desmontagem).
- As avarias ligadas ao ambiente (poluição, ferrugem, pó).

Em caso de avaria, retornar o dispositivo ao distribuidor, junto com:

- um justificativo de compras com data (recibo de pagamento, fatura...)
- uma nota explicando a avaria