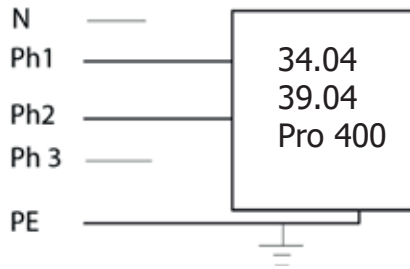


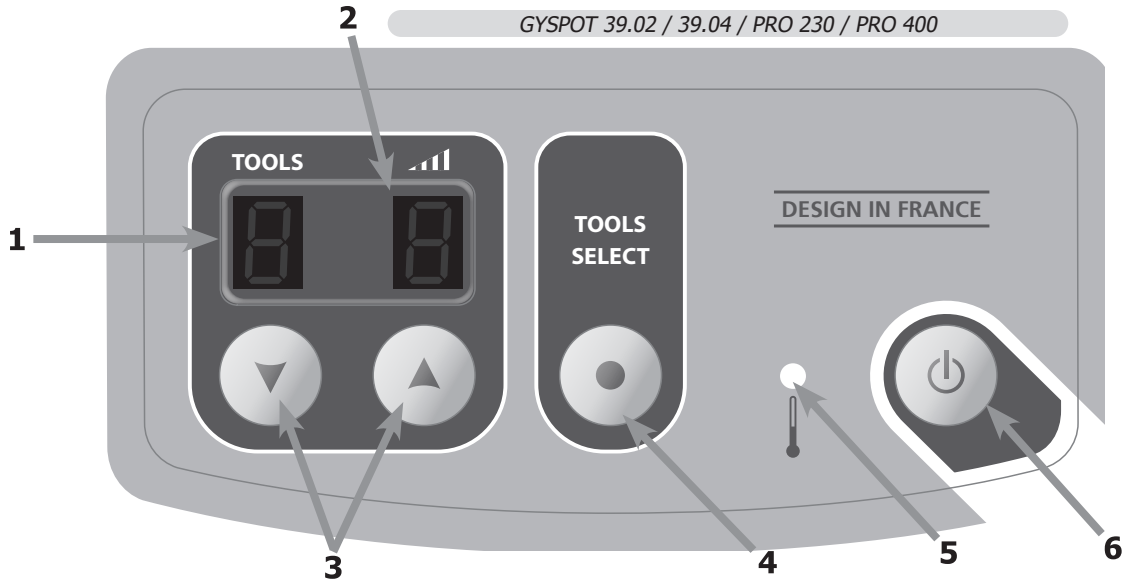
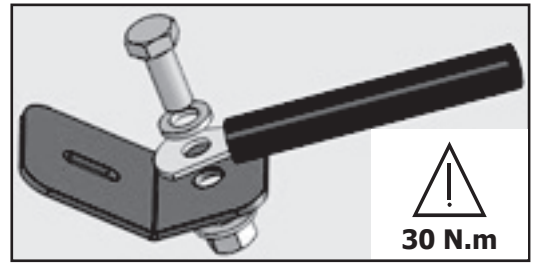
DA 1-20

GYS
POT 2600
2700
34.02
34.04
39.02
39.04
PRO 230
PRO 400

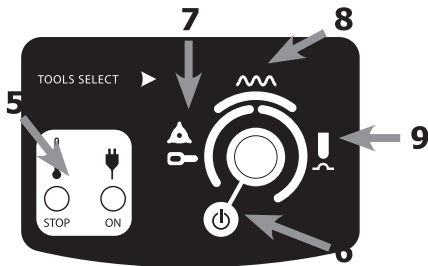
I



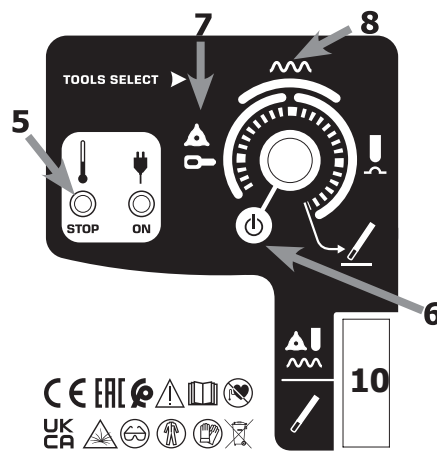
II



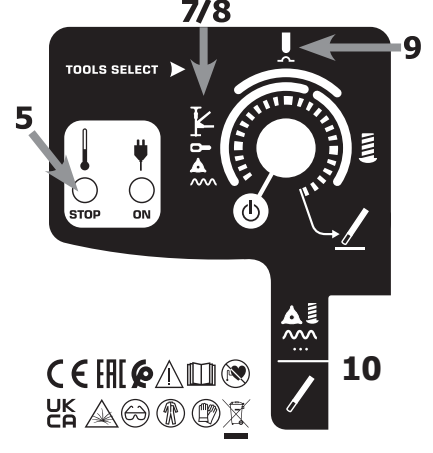
GYSPOT 2600



GYSPOT 2700



GYSPOT 34.02 & 34.04



IV

(A)

Niveau	L	1	2	3	4	5	6	7	8	9	H
Metalplade	0,3 mm	0,4 mm	0,5 mm	0,6 mm	0,7 mm	0,8 mm	0,9 mm	1 mm	1,1 mm	1,2 mm xml- ph-00	III

(B)



ADVARSLER - SIKKERHEDSREGLER

GENEREL VEJLEDNING



Denne vejledning skal læses og forstås, før der foretages nogen form for arbejde. Enhver ændring eller vedligeholdelse, som ikke er angivet i manualen, må ikke foretages.

Producenten kan ikke holdes ansvarlig for skader på personer eller ejendom, der skyldes brug, som ikke er i overensstemmelse med instruktionerne i denne vejledning.

I tilfælde af problemer eller usikkerhed skal du kontakte en kvalificeret person for at få installationen udført korrekt.

Denne vejledning dækker udstyret som det er leveret. Det er brugerens ansvar at foretage en risikoanalyse, hvis denne vejledning ikke følges.

MILJØ

Dette udstyr må kun anvendes til svejsearbejde inden for de grænser, der er angivet på typeskiltet og/eller i manualen. Sikkerhedsforskrifterne skal overholdes. I tilfælde af ukorrekt eller farlig brug kan producenten ikke holdes ansvarlig i tilfælde af ukorrekt eller farlig brug.

Installationen skal anvendes i et rum uden støv, syrer, brændbare gasser eller andre ætsende stoffer. Det samme gælder for opbevaringen. Sørg for luftcirkulation under brug.

Temperaturintervaller:

Anvendes mellem -10 og 40 °C (14 og 104 °F).

Opbevaring mellem -20 og 55 °C (-4 og 131 °F).

Luftfugtighed:

Mindre end eller lig med 50 % ved 40 °C (104 °F).

Mindre end eller lig med 90 % ved 20 °C (68 °F).

Højde: Op til 1000 m over havets overflade (3280 ft).

PERSONLIG OG ANDEN BESKYTTELSE

Modstandssvejsning kan være farlig og forårsage alvorlig personskade eller død. Den er beregnet til at blive brugt af kvalificeret personale, der har modtaget passende uddannelse i brugen af maskinen (f.eks. uddannelse i karrosseriværksted).

Ved svejsning udsættes folk for en farlig varmekilde, gnister, elektromagnetiske felter (pas på pacemakerbrugere), risiko for elektrochok, støj og røg.

For at beskytte dig selv og andre skal du overholde følgende sikkerhedsinstruktioner:



For at beskytte dig mod forbrændinger og stråling skal du bære tøj uden manchetter, som er isolerende, tørt, brandsikkert og i god stand, og som dækker hele kroppen.



Brug handsker, der sikrer elektrisk og termisk isolering.



Brug svejsebeskyttelse og/eller svejsehjelme med et tilstrækkeligt beskyttelsesniveau (afhængigt af anvendelsen). Beskyt øjnene under rengøring. Især kontaktlinser bør ikke anvendes.

Det kan være nødvendigt at afgrænse områderne med brandsikre gardiner for at beskytte området mod stænk og glødende affald.

Informér personer i svejseområdet om, at de skal bære passende beskyttelsesbeklædning.



Brug støjræduserende hovedtelefoner, hvis svejseprocessen når et støjniveau over den tilladte grænseværdi (og for alle i svejseområdet).



De dele, der lige er blevet svejset, er varme og kan forårsage forbrændinger, når de håndteres. Når du foretager service på tangen eller pistolen, skal du sørge for, at den er tilstrækkeligt afkølet ved at vente mindst 10 minutter, før du foretager service.

Det er vigtigt at sikre arbejdsområdet, før du forlader det, for at beskytte personer og ejendom.

SVEJSERØG OG -GASSER



Røg, gasser og støv fra svejsning er sundhedsskadelige. Der skal sikres tilstrækkelig ventilation, og der kan være behov for luft. En friskluftmaske kan være en løsning, hvis ventilationen er utilstrækkelig.

Kontroller, at udsugningen er effektiv ved at kontrollere den i forhold til sikkerhedsstandarderne.

Forsigtig svejsning i lukkede rum kræver overvågning af en sikker afstand. Desuden kan svejsning af visse materialer, der indeholder bly, cadmium, zink, kviksølv eller endda beryllium, være særlig skadelig.

Affedt også delene inden svejsning. Svejsning bør ikke udføres i nærheden af fedt eller maling.

BRAND- OG EKSPLOSIONSFARE



Svejsområdet skal afskærmes fuldstændigt, og brændbare materialer skal holdes mindst 11 meter væk. Der bør være brandslukningsudstyr til stede i nærheden af svejsearbejdet.

Pas på, at der ikke projiceres varme materialer eller gnister, da de selv gennem sprækker kan forårsage brand eller eksplosion.

Hold personer, brændbare genstande og trykbeholdere på sikker afstand.

Svejsning i lukkede beholdere eller rør bør undgås, og hvis de er åbne, bør de tømmes for alle brændbare eller eksplosive materialer (olie, brændstof, gasrester osv.).

Slibning må ikke være rettet mod svejsestrømkilden eller mod brændbare materialer.

ELEKTRISK SIKKERHED



Det anvendte elektriske system skal være jordet. Et elektrisk stød kan forårsage alvorlig direkte eller indirekte skade eller medføre døden.

Rør aldrig ved strømførende dele inden for eller uden for den strømførende strømkilde (kabler, elektroder, arme, pistol, ...), da disse er forbundet med svejskredsløbet.

Før du åbner svejsforsyningen, skal du afbryde den fra strømforsyningen og vente 2 minutter, så alle kondensatorer er afladet.

Hvis kabler, elektroder eller arme er beskadiget, skal de udskiftes af kvalificeret og autoriseret personale. Størrelsen af kabeltværsnittet skal være i overensstemmelse med anvendelsen. Brug altid tørt tøj i god stand for at isolere dig selv fra svejskredsløbet. Bær isolerende fodtøj i alle arbejdsmiljøer.

CEM-KLASSIFICERING AF UDSTYR



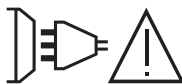
Dette klasse A-udstyr er ikke beregnet til brug i et boligområde, hvor den elektriske strøm leveres fra det offentlige lavspændingsnet. Der kan være potentielle vanskeligheder med at sikre elektromagnetisk kompatibilitet på sådanne steder på grund af ledningsbestemt og strålingsbestemt radiofrekvensinterferens.

GYSPOT
2600 / 2700 / 34.04 /
39.04 / PRO 400

Dette udstyr er i overensstemmelse med IEC 61000-3-11, hvis netimpedansen på tilslutningsstedet til den elektriske installation er mindre end den maksimalt tilladte netimpedans $Z_{max} = 0,77$ ohm.

GYSPOT
34.02 / 39.02 /
PRO 230

Dette udstyr er i overensstemmelse med IEC 61000-3-11, hvis netimpedansen på tilslutningsstedet til den elektriske installation er mindre end den maksimalt tilladte netimpedans $Z_{max} = 0,84$ ohm.



Dette udstyr er ikke i overensstemmelse med IEC 61000-3-12 og er kun beregnet til tilslutning til private lavspændingsnet, der kun er forbundet med det offentlige forsyningsnet på mellem- og højspændingsniveau. Hvis udstyret er tilsluttet et offentligt lavspændingsnet, er det installatøren eller brugeren af udstyret ansvarlig for at sikre sig, ved at rådføre sig med distributionsnetoperatøren, at udstyret kan tilsluttes.

ELEKTRO-MAGNETIK



Elektrisk strøm, der passerer gennem en hvilken som helst leder, producerer lokale elektriske og magnetiske felter (EMF). Svejsestrøm producerer et elektromagnetisk felt omkring svejskredsløbet og svejseudstyret.

Elektromagnetiske EMF-felter kan forstyrre visse medicinske implantater, f.eks. pacemakere. Der bør træffes beskyttelsesforanstaltninger for personer med medicinske implantater. F.eks. adgangsbegrænsninger for tilskuere eller en individuel risikovurdering for svejsere.

Alle svejsere bør anvende følgende procedurer for at minimere eksponeringen for elektromagnetiske felter fra svejskredsløbet:

- placerer svejskablerne sammen - fastgør dem om muligt med en klemme;
- placerer sig selv (overkrop og hoved) så langt væk fra svejskredsløbet som muligt;
- vikler aldrig svejskablerne rundt om kroppen;
- placerer ikke kroppen mellem svejskablerne. Hold begge svejskabler på samme side af kroppen;
- tilslutter returkablet til arbejdsemnet så tæt som muligt på det område, der skal svejdes;
- arbejder ikke ved siden af, sidder på eller læner sig op ad svejseeffektkilden;
- svejser ikke under transport af svejseeffektkilden eller trådfremføreren.



Brugere af pacemaker bør konsultere en læge, før de bruger dette udstyr.

Eksponering for elektromagnetiske felter under svejsning kan have andre sundhedsvirkninger, som endnu ikke er kendt.

ANBEFALINGER TIL VURDERING AF SVEJSEOMRÅDET OG INSTALLATIONEN

Generelt

Brugeren er ansvarlig for at installere og betjene modstandssvejsedyret i overensstemmelse med producentens anvisninger. Hvis der konstateres elektromagnetisk interferens, skal brugeren af modstandssvejsedyret have ansvaret for at løse problemet med teknisk bistand fra producenten. I nogle tilfælde kan denne afhjælpende foranstaltning være så enkel som at jordforbinde svejsekredsløbet. I andre tilfælde kan det være nødvendigt at konstruere en elektromagnetisk afskærmning omkring svejse-strømkilden og hele emnet med indgangsfiltre. Under alle omstændigheder bør den elektromagnetiske interferens reduceres, indtil den ikke længere er til gene.

Vurdering af svejseområdet

Før der installeres udstyr til modstandssvejsning, skal brugeren vurdere de potentielle elektromagnetiske problemer i det omkringliggende område. Der bør tages hensyn til følgende:

- tilstedeværelsen over, under og ved siden af modstandssvejsedyret af andre strøm-, kontrol-, signal- og telefonkabler;
- radio- og tv-modtagere og -sendere;
- computere og andet kontroludstyr;
- (d) sikkerhedskritisk udstyr, f.eks. beskyttelse af industrielt udstyr;
- sundhed for personer i nærheden, f.eks. brug af pacemakere eller høreapparater;
- udstyr, der anvendes til kalibrering eller måling;
- immunitet for andet udstyr i omgivelserne.

Brugeren skal sikre, at andet udstyr, der anvendes i omgivelserne, er kompatibelt. Dette kan kræve yderligere beskyttelsesforanstaltninger;

- tidspunktet på dagen, hvor der skal svejses eller udføres andre aktiviteter.

Størrelsen af det omgivende område, der skal tages i betragtning, afhænger af bygningens struktur og andre aktiviteter, der finder sted i bygningen. Det omkringliggende område kan strække sig ud over facilitetens grænser.

Vurdering af svejsefaciliteten

Ud over vurderingen af området kan vurderingen af modstandssvejsefaciliteterne bruges til at identificere og afhjælpe forstyrrelser. Emissionsvurderingen bør omfatte in situ-målinger som specificeret i artikel 10 i CISPR 11. Målinger på stedet kan også bruges til at bekræfte effektiviteten af afbødningsforanstaltninger.

ANBEFALINGER OM METODER TIL REDUKTION AF ELEKTROMAGNETISKE EMISSIONER

a. Offentlig strømforsyning: Buesvejsedyret bør tilsluttes den offentlige strømforsyning i overensstemmelse med producentens anbefalinger. Hvis der opstår forstyrrelser, kan det være nødvendigt at træffe yderligere forebyggende foranstaltninger, f.eks. ved at screene den offentlige strømforsyning. Det bør overvejes at afskærme strømkablet i metalrør eller tilsvarende fra permanent installeret lysbuesvejsedyret. Afskærmningens elektriske kontinuitet skal sikres i hele dens længde. Skjoldet skal være forbundet til svejseeffektstyrken for at sikre god elektrisk kontakt mellem ledningen og svejseeffektstyrkens kabinet.

b. Vedligeholdelse af modstandssvejsedyret: Modstandssvejsedyret skal underkastes rutinemæssig vedligeholdelse som anbefalet af producenten. Alle adgangsveje, servicedøre og dæksler skal være lukket og forsvarligt låst, når lysbuesvejsedyret er i brug. Udstyret til lysbuesvejsning må ikke ændres på nogen måde, bortset fra de ændringer og justeringer, der er nævnt i fabrikantens vejledning.

c. Svejsekabler: Kablerne skal være så korte som muligt og anbringes tæt sammen nær gulvet eller på gulvet.

d. Udstyrsforbindelse: Der bør tages hensyn til at forbinde alle metalgenstande i det omkringliggende område. Metalgenstande, der er forbundet med arbejdsemnet, øger imidlertid risikoen for elektrisk stød for operatøren, hvis de rører både metalgenstande og elektroden. Operatøren skal være isoleret fra sådanne metalgenstande.

e. Jording af arbejdsemnet: Hvis arbejdsemnet ikke er jordet af hensyn til den elektriske sikkerhed eller på grund af dets størrelse og placering, f.eks. på et skibsskrog eller en bygnings stålkonstruktion, kan en jordforbindelse i nogle tilfælde, men ikke altid, reducere emissionerne. Det skal undgås, at dele jordes, hvilket kan øge risikoen for personskade eller beskadigelse af andet elektrisk udstyr. Hvis det er nødvendigt, skal arbejdsemnet forbindes direkte med jorden, men i visse lande, hvor denne direkte forbindelse ikke er tilladt, skal forbindelsen foretages med en egnet kondensator, der vælges i overensstemmelse med de nationale bestemmelser.

f. Beskyttelse og afskærmning: Selektiv beskyttelse og afskærmning af andre kabler og andet udstyr i det omkringliggende område kan begrænse interferensproblemer. Beskyttelse af hele svejseområdet kan overvejes i forbindelse med særlige anvendelser.

TRANSPORT



Svejsestrømkilden er udstyret med et håndtag for håndtransport/flytning. Pas på, at du ikke undervurderer dens vægt. Håndtaget (håndtagene) anses ikke for at være et slyngeinstrument.

Brug ikke kablerne til at flytte svejsestrømkilden.
Kør ikke strømkilden hen over personer eller genstande.

INSTALLATION AF UDSTYR

- Sørg for et tilstrækkeligt område til at ventilere svejseeffektstyrken og give adgang til betjeningsanordningerne.
- Må ikke anvendes i et miljø med ledende metalstøv.
- Strøm-, forlænger- og svejsekabler skal være helt afviklet for at undgå overophedning.



Producenten påtager sig intet ansvar for skader på personer og genstande, der skyldes forkert og farlig brug af dette udstyr.

VEDLIGEHOELDELSE / TIPS



- Brugere af denne maskine skal have modtaget passende uddannelse i brugen af maskinen for at få mest muligt ud af dens ydeevne og for at udføre arbejdet i overensstemmelse med forskrifterne (f.eks. uddannelse af bodybuildere).
- Kontroller, at fabrikanten godkender den anvendte svejseproces, før du udfører reparationer på et køretøj.
- Vedligeholdelse og reparation af generatoren må kun foretages af fabrikanten. Enhver indgriben i denne generator fra en tredjepart vil gøre garantibetingelserne ugyldige. Fabrikanten er ikke ansvarlig for eventuelle hændelser eller ulykker, der måtte opstå efter dette indgreb.
- Sluk for strømforsyningen ved at trække stikket ud af stikkontakten, og vent to minutter, før du arbejder på udstyret. Indeni er spændingerne og strømmene høje og farlige.
- Alt svejseværktøj kan blive ødelagt under brug. Sørg for, at disse værktøjer holdes rene, så maskinen fungerer optimalt.
- Før du bruger pistolen, skal du kontrollere de forskellige værktøjers tilstand (stjerne, enkeltpunktselektrode, kulelektrode, ...) og rengøre dem om nødvendigt eller udskifte dem, hvis de ser ud til at være i dårlig stand.
- Fjern jævnlgt dækslet og blæs støvet ud. Benyt lejligheden til at få de elektriske forbindelser kontrolleret af kvalificeret personale med et isoleret værktøj.
- Kontroller regelmæssigt strømkablets og svejsekabelsættets tilstand. Hvis der er tegn på skader, skal de udskiftes af fabrikanten, dennes serviceafdeling eller en tilsvarende kvalificeret person for at undgå enhver fare.
- Lad svejsestrømkildens ventilationsåbninger være fri for luftindtag og -udtag.

VEJLEDNING

BESKRIVELSE

Disse enheder er designet til at udføre følgende karrosseriarbejder: Udbening af buler; svejsning af søm, nitter, skiver, bolte, tapper, lister; fjernelse af slag; tegning af metalplader. De er ikke beregnet til montagearbejde på metaldele. Disse enheder leveres med følgende tilbehør:

Tilbehør	2600 2700	34.02 34.04	39.02 39.02 39.04	PRO 230 PRO 400
Jordplade				
Separat pistolkabel				
Automatisk Quick Gun				
Manuel Quick Gun				
Spotter Box				
Spotter Box Pro				

STRØMFORSYNING


- GYS POT 2600 / 2700 / 34.02 / 39.02 / Pro 230: Dette udstyr leveres med et 16 A CEE7/7-stik af typen CEE7/7 og må kun anvendes på en enfaset 230 V (50 - 60 Hz) tre-ledet elektrisk installation med en jordet neutral leder ((Zmax 39.02 / 34.02) = 0,84Ω) & (Zmax 2600 / 2700) = 0,77Ω).

- GYS POT 34.04 / 39.04 / Pro 400: Dette udstyr leveres med et 16 A CEE7/7-stik af typen CEE7/7 og må kun anvendes på en 400 V (50 - 60 Hz) tofaset, trefaset elektrisk installation med tre ledninger og en nulpunkt forbundet til jord. (Zmax = 0,77Ω)

Den permanent absorberede strøm (I1p eller ILp), der er angivet i afsnittet "elektriske egenskaber" i denne manual, svarer til de maksimale driftsbetingelser. Kontroller, at strømforsyningen og dens beskyttelse (sikring og/eller afbryder) er kompatible med den strøm, der kræves ved brug. I nogle lande kan det være nødvendigt at ændre stikket for at tillade brug under maksimale betingelser.

NB: Hvis apparatet udløser beskyttelsen af den elektriske installation, skal du kontrollere størrelsen og typen af den anvendte afbryder eller sikring.

TEKNISKE SPECIFIKATIONER

	2600 2700	34.02	34.04	39.02	39.02 39.04	PRO 230 PRO 230	PRO 400
ELEKTRISKE DATA							
Nominal forsyningsspænding U_{1N}	1 ~ 230 V		2 ~ 400 V	1 ~ 230 V	2 ~ 400 V	1 ~ 230 V	2 ~ 400 V
Frekvens	50/60 Hz						
Nominal åben kredsløbsspænding U_{20}	5,5 V	7,6 V	7,8 V	Fra 0,5 til 7,4 V			
Kontinuerlig effekt S_p	1 kVA	1,8 kVA	2,0 kVA	1,8 kVA			
Kontinuerlig strømforsyning I_{1p}	4,7 A	6,9 A	5,3 A	7,8 A	4,7 A	7,8 A	4,7 A
Maksimal permanent primær kortslutningsstrøm I_{1cc}	43 A	80 A	51 A	90 A	52 A	90 A	52 A
Maksimal sekundær kortslutningsstrøm Ikredsløb I_{2cc}	1800 A	2400 A	2600 A	2800 A			
Permanent sekundærstrøm I_{2p}	160 A	240 A	270 A	270 A			
Type svejsestrøm							
THERMISK KARAKTERISTIK							
Driftsomgivelsestemperatur	Fra - 10°C til 40°C						
Opbevarings- og transporttemperatur	-20°C til 55°C						
MEKANISKE KARAKTERISTIK							
Dimensioner (cm)	20x32x18	22.5x36 x23,5					
Vægt (kg)	17,8	21	22,7	23	25,5	25,5	
Beskyttelsesklasse	IP 21						

OPSTART OG JUSTERING (FIG. III)

A - Gyspot 39.02 / 39.04 / Pro 230 / Pro 400

- Tilslut udstyret til en egnet strømforsyning
- Tilslut pistolen ved hjælp af stikket.

Nb: Pro 230 og Pro 400 har et udløserstyringsstik ud over strømkontakten:
 - Tilslut udløseren, hvis du ønsker at starte med udløseren.
 - Afbryd den, hvis du ønsker at bruge generatoren til automatisk grundstødning (se del BRUG)

- Tryk på knappen "On/Off" (⑥).
- Displayerne og indikatorlamperne lyser kortvarigt, hvorefter enheden viser:
 - Værktøjet ①, nr. 1 som standard (stjernesvejsning eller brug af klemmen).
 - Effektniveau ②, standard nr. 5 (indstilling egnet til 0,8 mm stålplade).
- For at ændre effektniveauet skal du trykke på tasterne eller - ③. Hvis du holder en af tasterne nede, ruller effektniveauet automatisk.
- De tilbudte effektniveauer gør det muligt at rette plader af forskellig tykkelse (fig. IV- A).
- For at ændre den type værktøj, der anvendes for enden af pistolen, skal du trykke på værktøjsvalgsknappen ④. Værktøjsnummeret begynder at blinke i 5 sekunder. I dette tidsrum er det muligt at ændre værktøjsnummeret ved at trykke på tasterne eller - ③).

Tilgængeligt værktøj (fig. IV- B)

1	Udbening af buler ved hjælp af træghedshammer, stjerner eller aftrækker.	5	Svejsning af nitter til sideskinner
2	Svejsning af bølgetråd eller ringe til opretningsarbejde.	6	Svejsning af skiver til fastgørelse på jorden.
3	Slag-svejsning med en specifik kobberspids.	7	Svejsning af bolte til fastgørelse af masse køretøjer og tilslutning af seler
4	Kuleelektrode til fastspænding.		

B - Gyspot 2600 / 2700 / 34.02 / 34.04

- Tilslut enheden til en passende strømforsyning,
- GYSPOT 2600 / 2700 / 34.02 / 34.04 tændes ved at dreje på potentiometeret (standby er indstillet på potentiometerets position "O"). (6)
- Vælg driftstilstand med indstillingspotentiometeret:
 - Område 7 (venstre): Svejsning af stjerner eller ringe til træk af ark.
 - Område 8 (øverst): Svejsning af bølgetråd, ideel til afrundede områder
 - Range 9 (til højre): Slag-svejsning med den passende kobberspids
- For at ændre effektniveauet skal du dreje potentiometeret til den ønskede effekt i det valgte område.

BRUG**1- Grundning****Gyspot Pro 230 / Pro 400**

Gyspot Pro 230 og Pro 400 har 2 priming-systemer:

I manuel tilstand skal du tilslutte strømkontakten og triggerkontrollkontakten.

I manuel tilstand fungerer den automatiske tilstand ikke længere, kun et tryk på aftrækkeren gør det muligt at

svejsepunktet. Kontakten bruges til at aktivere eller deaktivere pistolens aftrækker.

**GYSPOT 2600 / 39.02 / 39.04 / Pro 230 / Pro 400 med aftrækkeren frakoblet**

Apparatet er udstyret med et automatisk svejsepunktsgrundningssystem.

Generatoren registrerer automatisk den elektriske kontakt og genererer et svejsepunkt på mindre end 1 sekund. For at generere et 2. punkt skal kontakten for enden af pistolen afbrydes i mindst 1/2 sekund, hvorefter der skal etableres en ny kontakt.

Gyspot 2700 / 34.02 / 34.04

Denne strømkilde er udstyret med en aftrækkerpistol til manuel betjening. En kontakt bruges til at aktivere "grafitblyant"-funktionen (knap 10).

Potentiometeret har 2 anvendelsesområder afhængigt af placeringen af knap 10. En række for blyanten og en række for de andre værktøjer.

Når apparatet er tændt, viser et blink hvert 1/2 sekund af den gule LED "STOP", at pistolens aftrækker er blevet trykket ned, eller at pistolkablet er defekt.

2- Betjening

Fremgangsmåde:

- Tilslut generatorens jordplade til den del af pladen, der skal rettes, ved at følge følgende råd:
 - placer den på det punkt, der er tættest på det sted, hvor der skal arbejdes.
 - tilslut ikke til en nabodel
(Eksempel: tilslut ikke jordpladen til en dør for at rette køretøjets vinge)
 - afpuds pladen rent ved tilslutningspunktet
- afpuds det område, hvor pladen skal bearbejdes.
- Placer et af de medfølgende værktøjer i enden af pistolen.
- Vælg værktøj og effekt (se afsnittet om opstart og justering)
- Sæt pistolværktøjet i kontakt med den plade, der skal svejses.
- Lav dit svejsepunkt.



For at opnå optimal ydeevne anbefaler vi, at du bruger jordkablet og de originale pistoler.

TERMISK BESKYTTELSE AF GENERATOR

Enheden er udstyret med et automatisk termisk beskyttelsessystem. Dette system blokerer brugen af generatoren i et par minutter, hvis den bruges for intensivt. I dette tilfælde lyser den gule indikator for termisk fejl (fig. III- 5).

GARANTI

Garantien dækker alle defekter eller fabrikationsfejl i 2 år fra købsdatoen (dele og arbejdskraft).

Garantien dækker ikke:

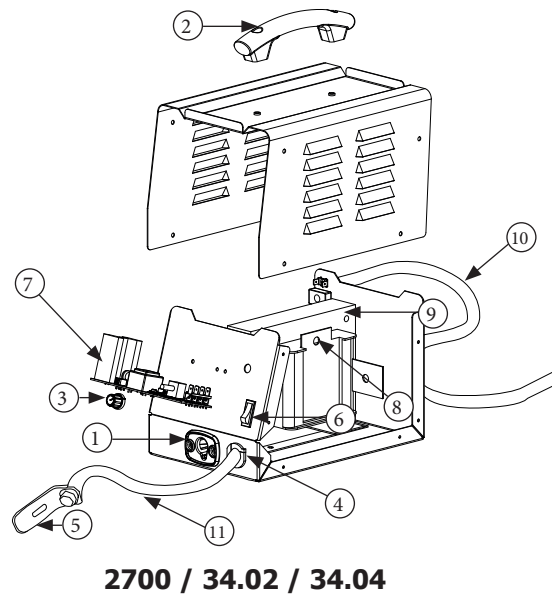
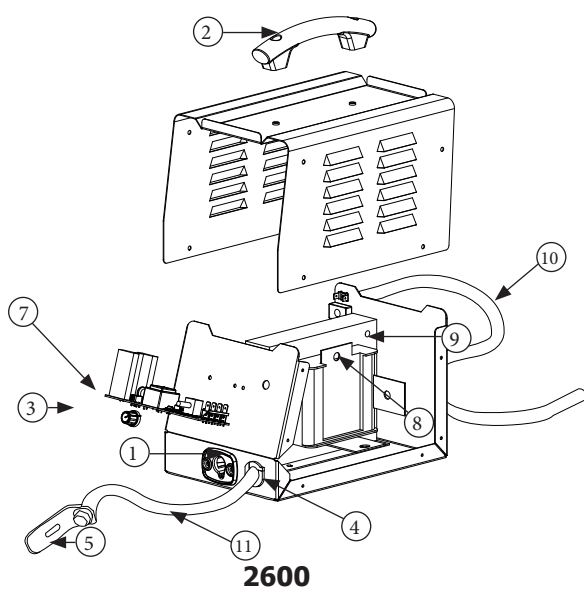
- Andre skader som følge af transport.
- Normal slitage af dele (f.eks. kabler, klemmer osv.).
- Hændelser som følge af forkert brug (fejl i strømforsyningen, fald, afmontering).
- Nedbrud som følge af miljøet (forurening, rust, støv).

I tilfælde af et nedbrud skal du returnere apparatet til din forhandler og vedlægge:

- et dateret købsbevis (kvittering, faktura....)
- en note med en forklaring på nedbruddet.

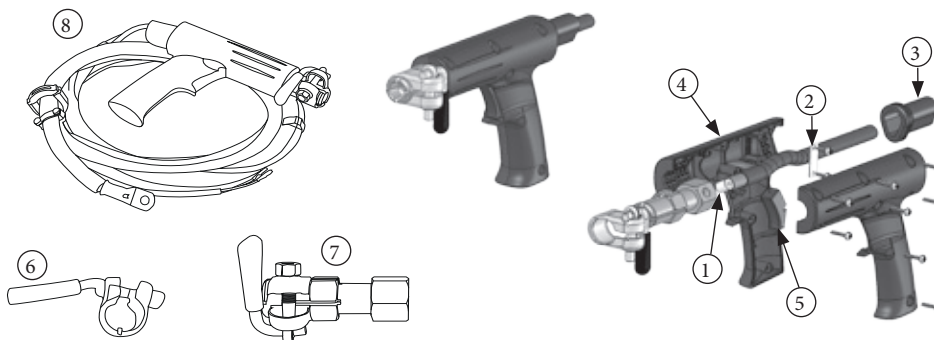
RESERVEDELE

GYS POT 2600 / 2700 / 34.02 / 34.04



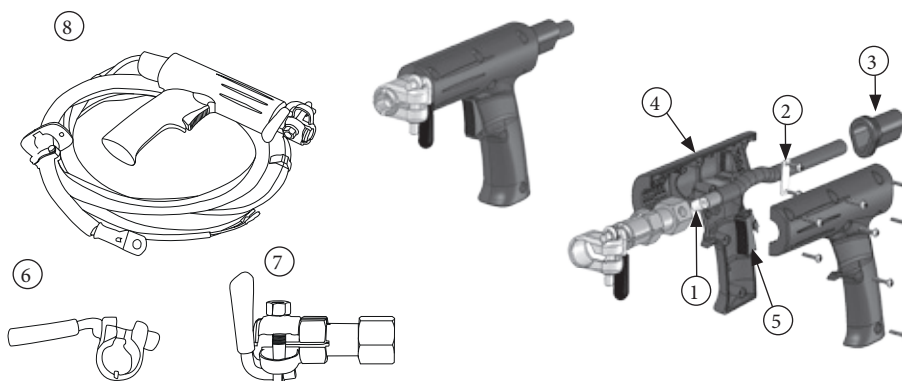
NR.		2600	2700	34.02	34.04
1	Rektangulær kabelforskruning	43121		56053	
2	Håndtag		56047		
3	Kun drejeknap		73099		
4	Kabelforskruning til 50 mm ² kabel		43120 5		
04	Kobberjordplade		71647		
6	Rød kontakt	-	52464		
7	Elektronisk kredsløb	97202C	97297C	B4101	B4114
8	Termisk sensor	51349			
9	Transformer	96052		B2010	96044
10	Netkabel	21493INDX 21554 (Australien)		C51162	21550
11	Jordkabel	S81077			

Automatisk Quick GYSPOT 2600



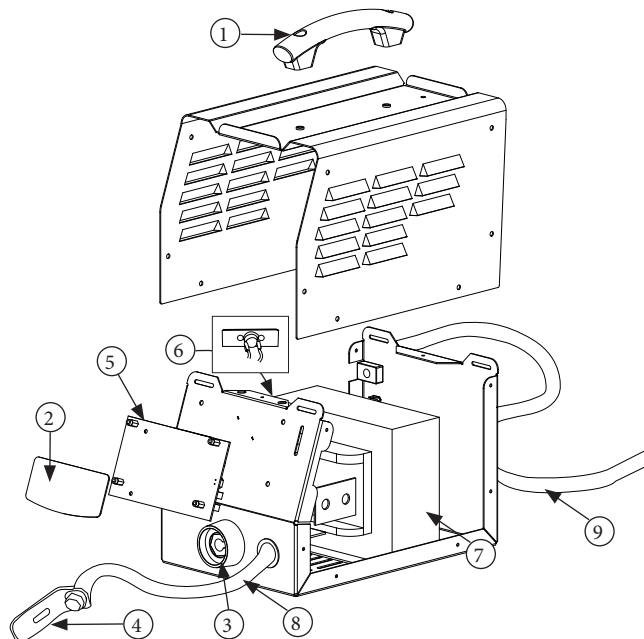
Nr.		
1	Fastholdelsesskrue	41031
2	Klemmeplade	98920
3	Wire feeder	56027
4	Pistolhus	77049
5	Plastdæksel	56028
6	Spændeklemme Hurtigpistol	51199ST
7	Hurtigpistolholder med klemme	057531
8	Pistolkabel komplet	94375

Manuel Quick GYSPOT 2700 (ref. 058705) & GYSPOT 34.02 / 34.04 (ref. B3130)



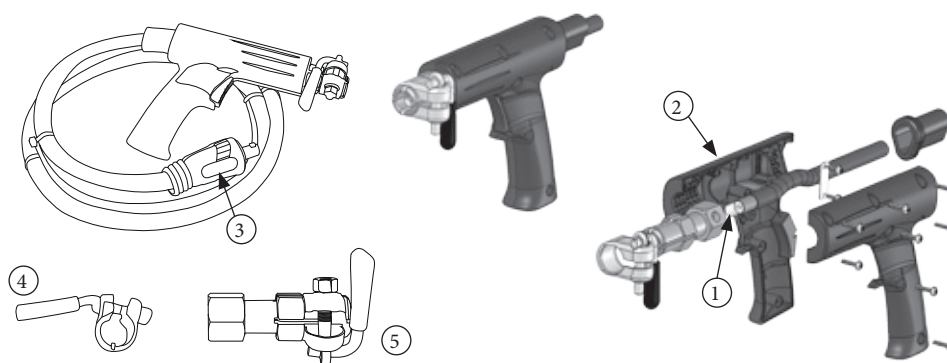
Nr.		2700	34.02 34.04
1	Fastholdelsesskrue	41031	
2	Klemmeplade	98920	
3	Trådtilførsel	56027	
4	Pistolhus	77049	
5	Aftrækker	56029	
6	Klemme til hurtig pistolpatron	51199ST	
7	Hurtig pistolpatron med klemme	057531	
8	Pistolkabel komplet	058705	B3130

GYS POT 39.02 / 39.04



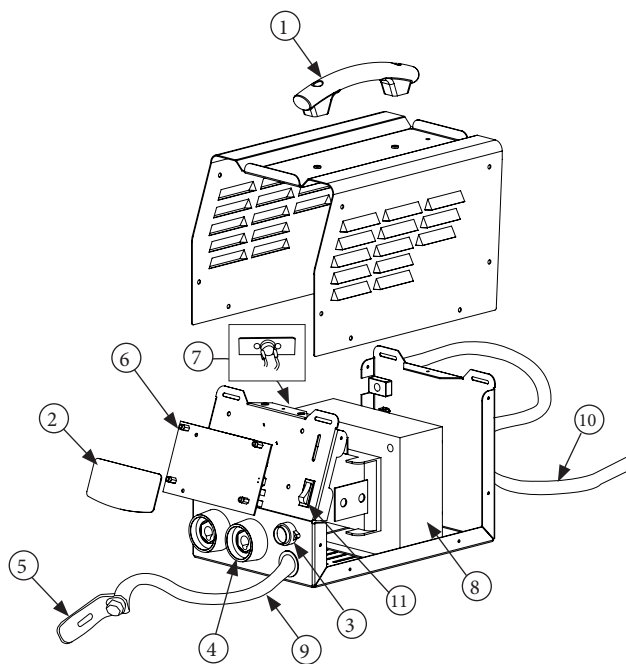
Nr.		39.02	39.04
1	CEA-håndtag	56047	
2	Tastatur	51938INDX	
3	T50-hunстик	51461	
4	Kobberjordplade	71647	
5	Elektronikplade	97038C	97039C
6	Termostat	51349	
7	Transformer	96043	96044
8	Jordkabel	94822	
9	Netkabel	21551 21555 (Australien)	21550

Automatisk hurtigpistol (ref. 057517)



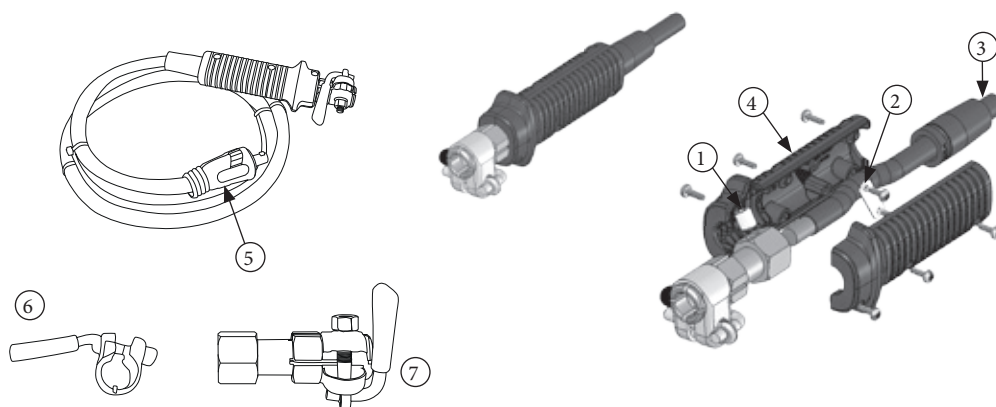
Nr.		
1	Fastholdelsesskrue	41031
2	Pistolhus	77049
3	Stik T50 hane	51460
4	Klemme til hurtigpistolspænde	51199ST
5	Hurtigpistolspænde med klemme	057531

GYS POT PRO 230 / 400



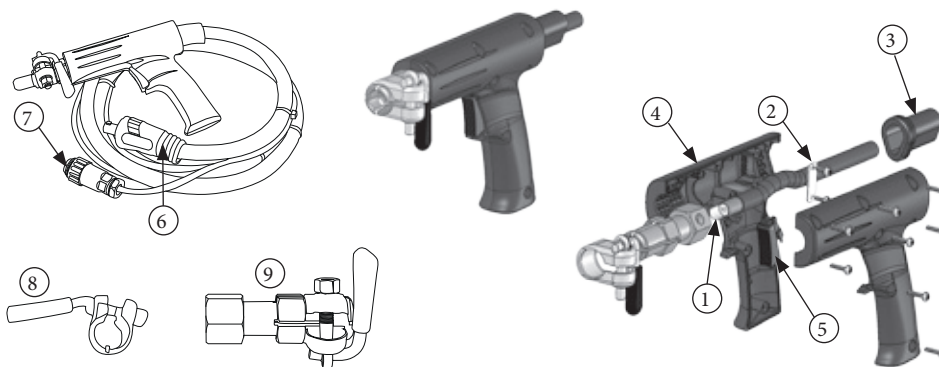
Nr.		PRO 230	PRO 400
1	Håndtag	56047	
2	Tastatur	51938INDX	
3	Stikket til pistoludløser	71506	
4	TEXAS-stik	51461	
5	Kobberjordplade	71647	
6	Elektronisk kredsløb	97196C	97191C
7	Termostat	51349	
8	Transformer	96043	96044
9	Jordkabel	94822	
10	Strømkabel	21481INDX	21482INDX
11	Sort afbryder rødt håndtag	52464	

Automatisk hurtigpistol (ref. 057500)



Nr.		
1	Fastholdelsesskrue	41031
2	Klemmeplade	98920
3	Trådtilførsel	56145
4	Pistolhus	56144
5	TEXAS-stik	51462
6	Klemme til Quick Pistol	51199ST
7	Quick-pistolspænde med klemme	057531

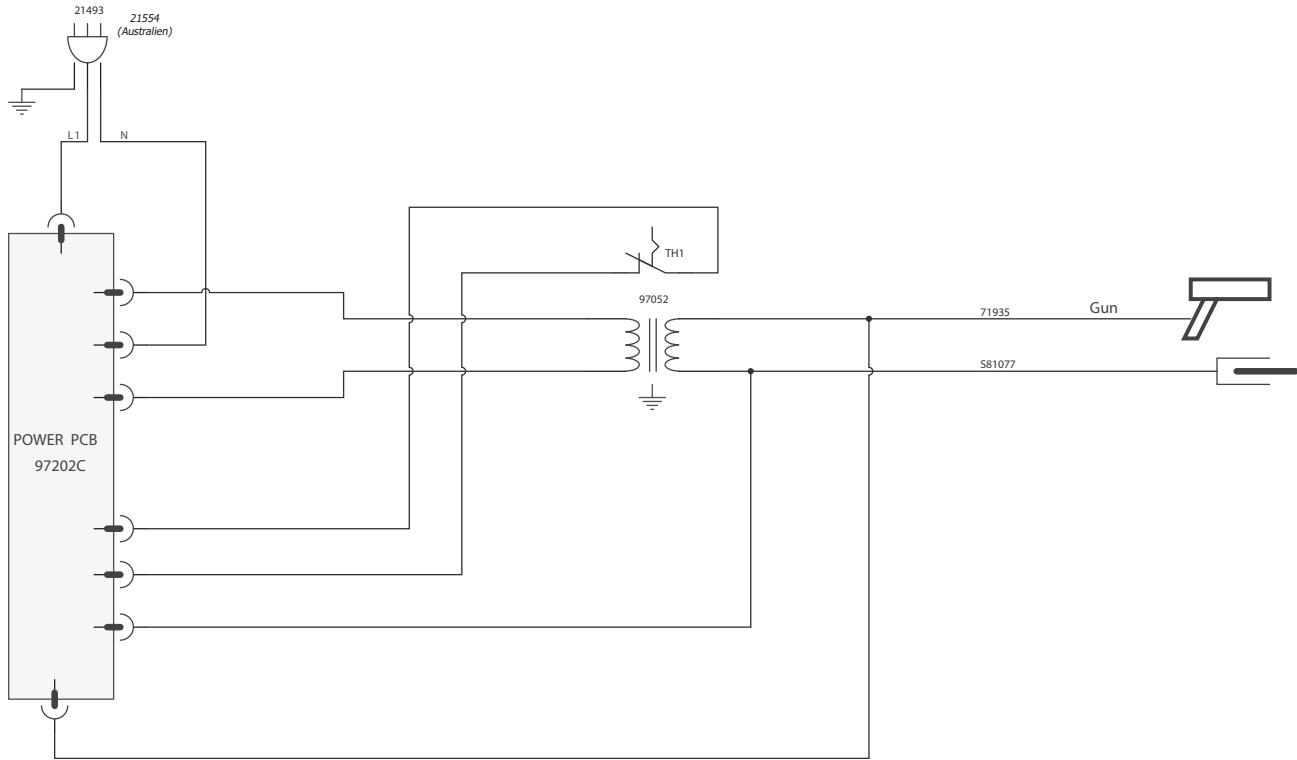
Manuel hurtigpistol (ref. 057500) Manuel hurtigpistol (ref. 057524)



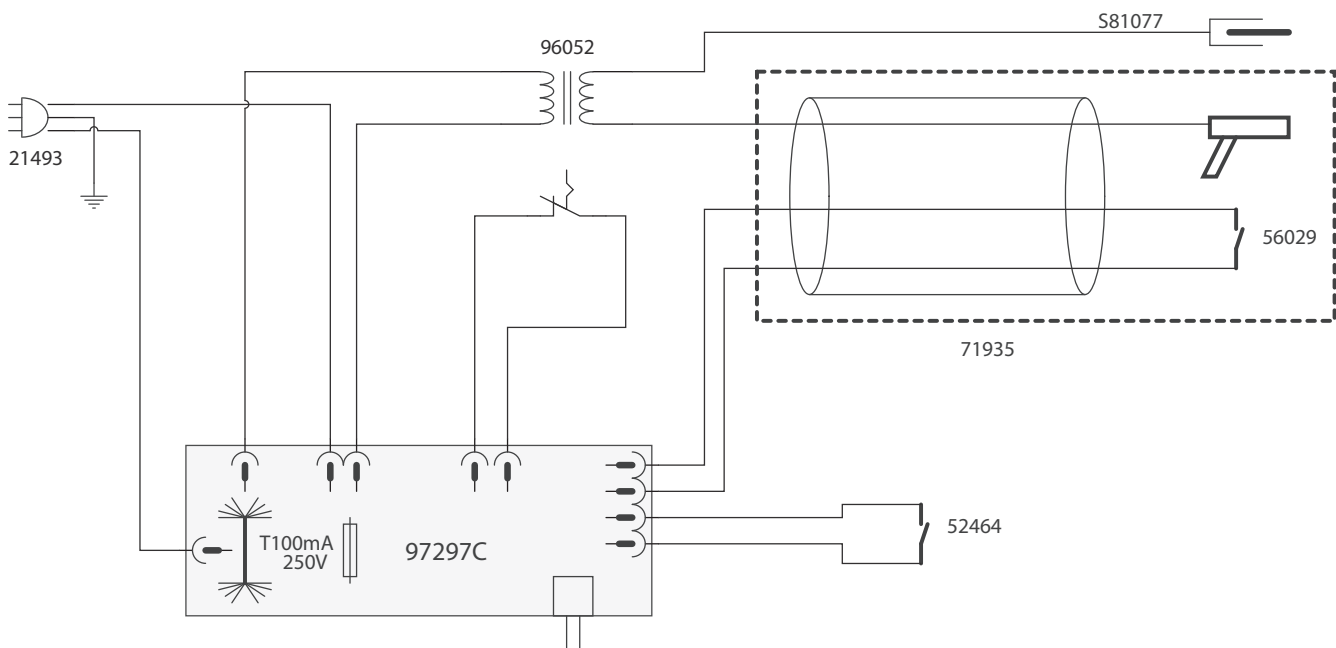
Nr.		
1	Fastholdelsesskrue	41031
2	Klemmeplade	98920
3	Trådfremfører	56027
4	Pistolskal	77049
5	Udløser	56029
6	TEXAS-stik	51460
7	Tilslutning	51137
8	Klemme til Quick Gun chuck	51199ST
9	Quick Gun chuck med klemme	057531

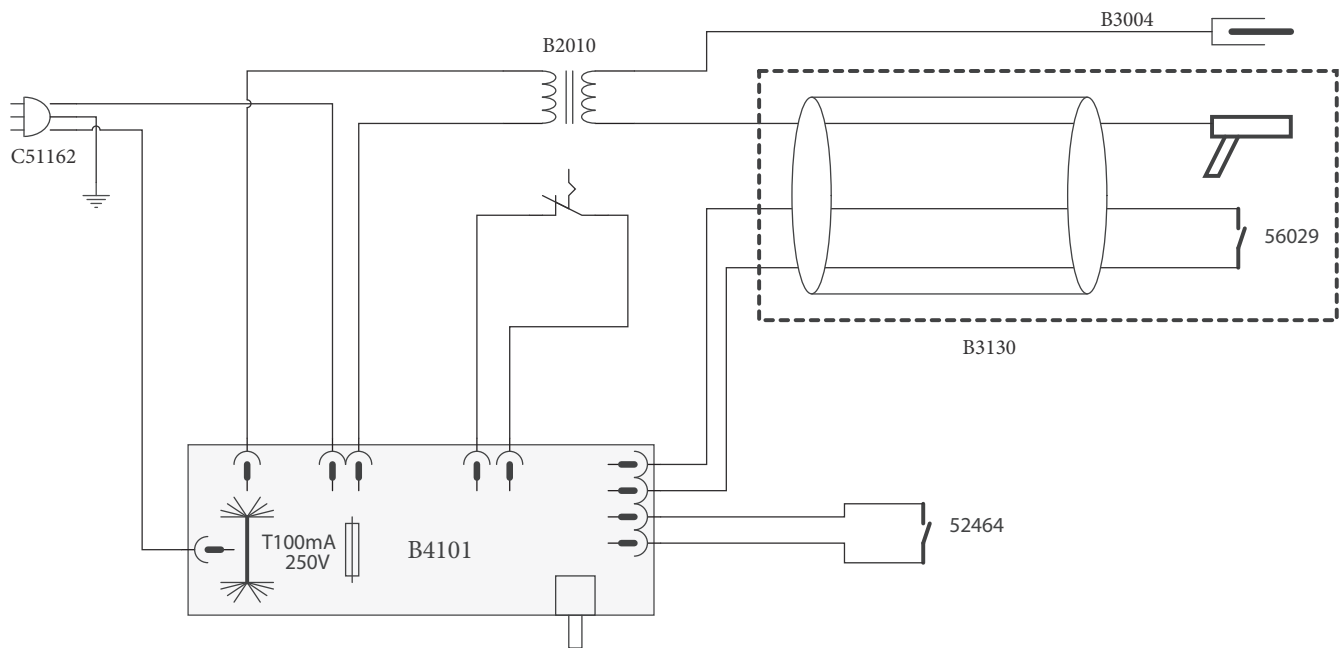
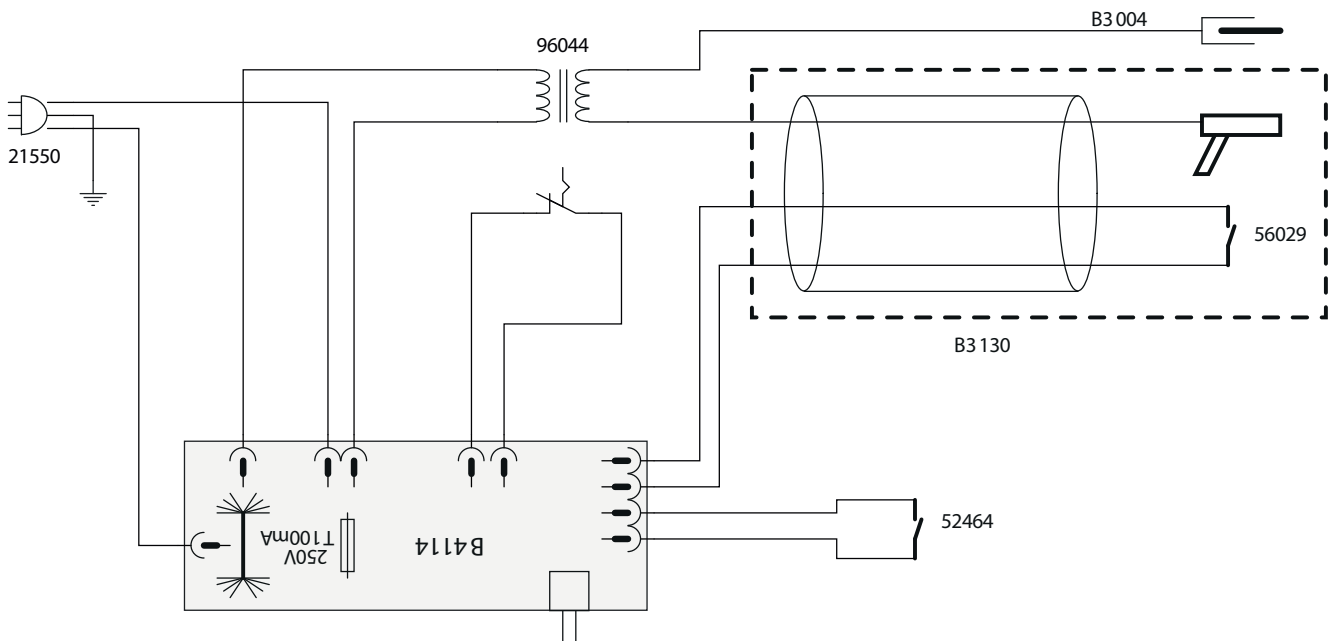
ELEKTRISK DIAGRAM

GYS POT 2600

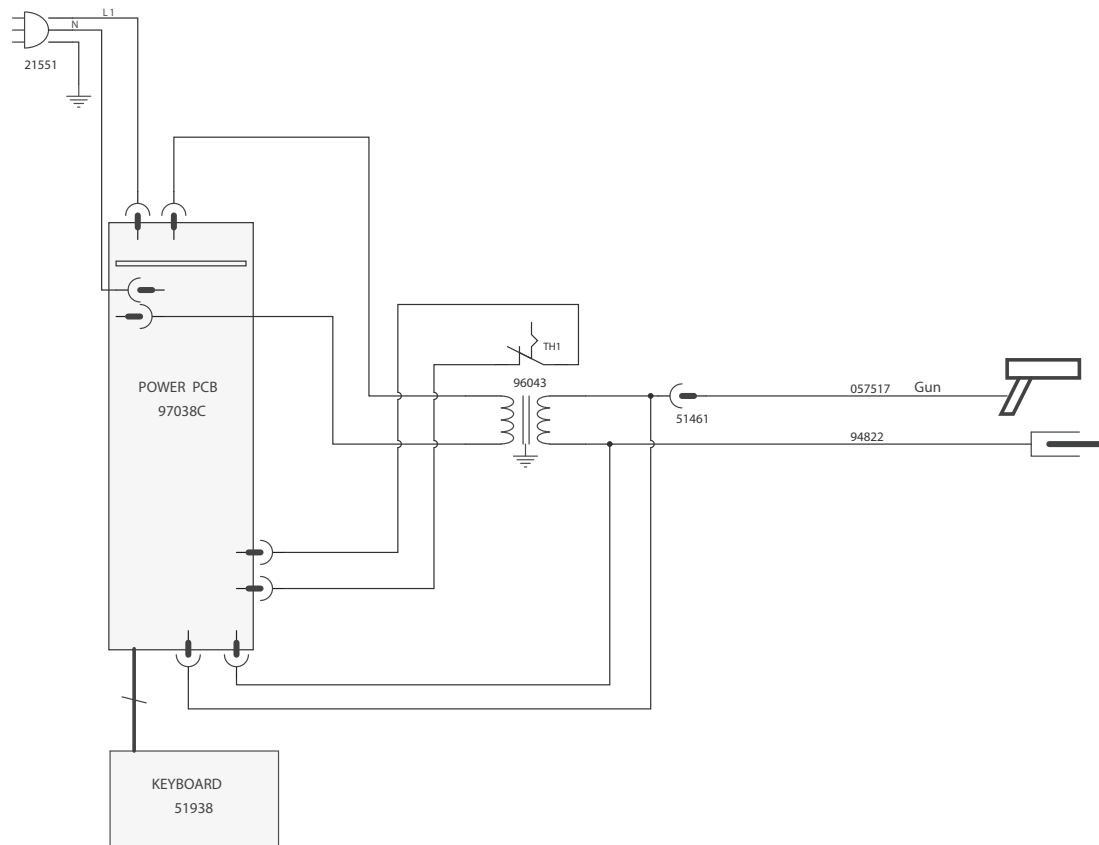


GYS POT 2700

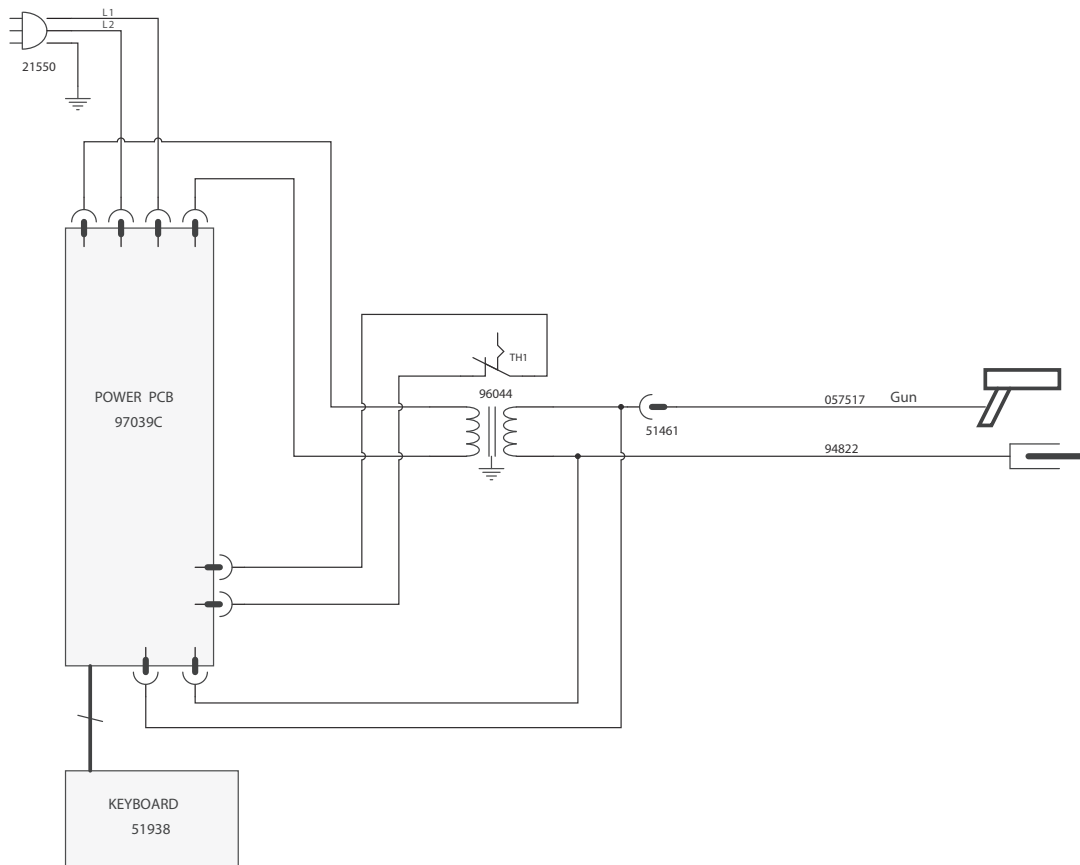


GYSPOT 34.02**GYSPOT 34.04**

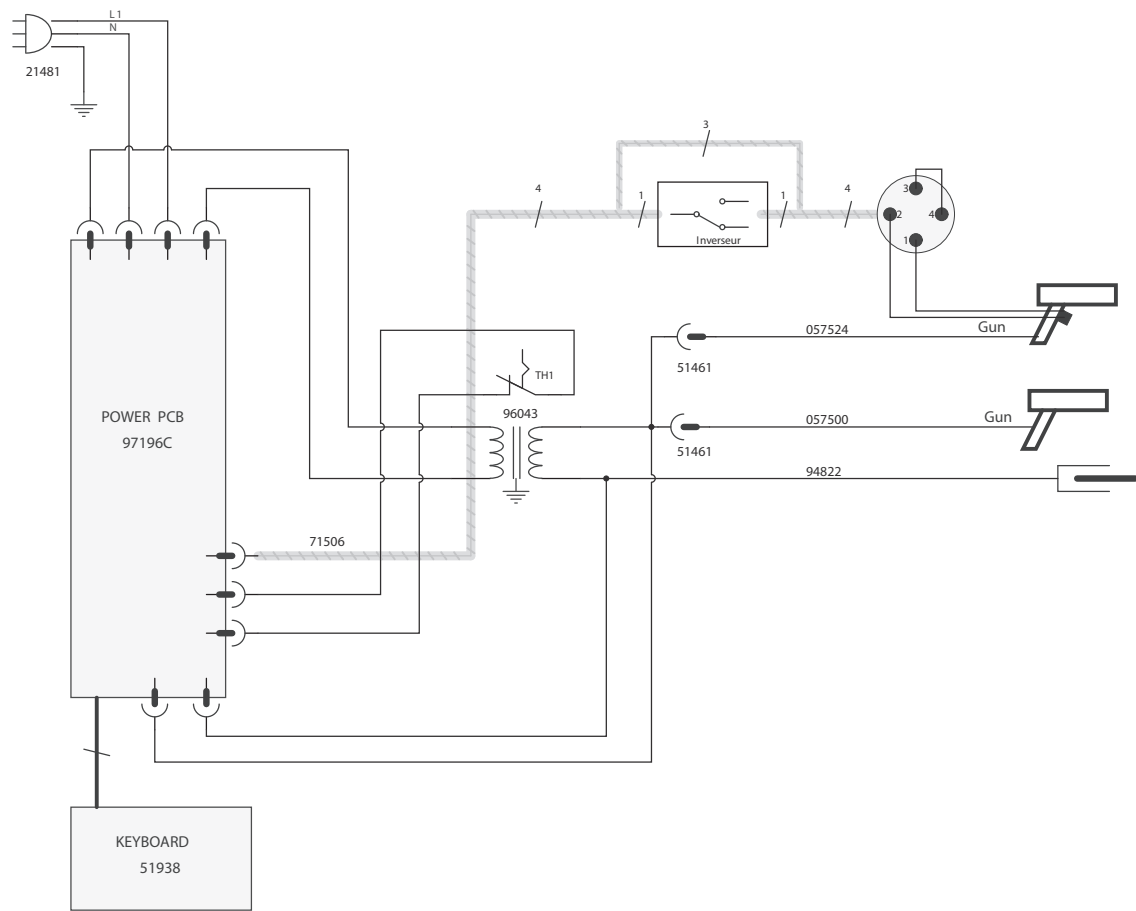
GYS POT 39.02



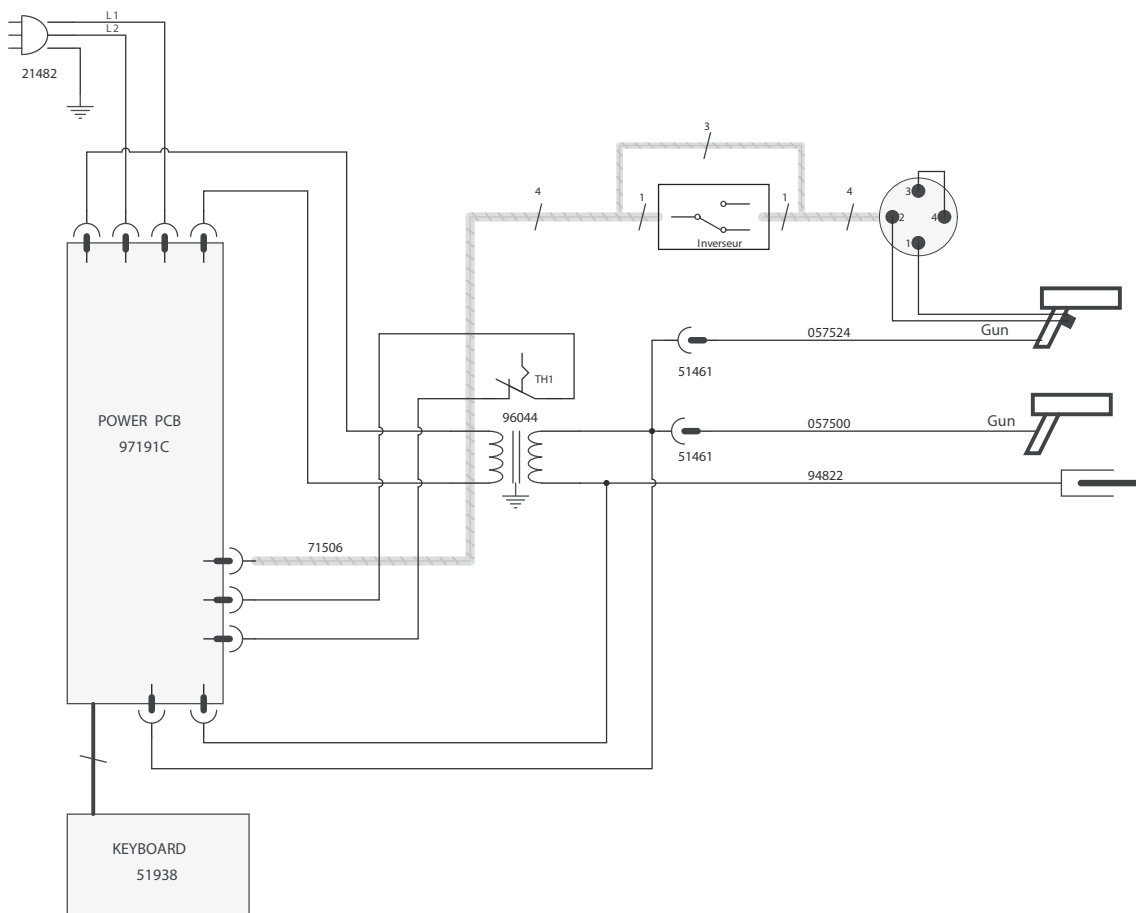
GYS POT 39.04



GYS POT PRO 230



GYS POT PRO 400



ICONS

	Forsigtig! Læs brugsanvisningen før brug.
	Vekselstrøm til svejsning
A	Ampere
V	Volt
Hz	Hertz
U_{1N}	Nominel forsyningspænding
S_p	Kontinuerlig effekt (ved 100 % arbejdscyklus)
U₂₀	Vekselspænding uden belastning
I_{2CC}	Maksimal kortslutningsstrømkredsløb
I_{2P}	Kontinuerlig sekundærstrøm
m	Maskinmasse
IP21	Beskyttet mod adgang til farlige dele med en finger, og mod lodrette vanddråber
	Materialet er i overensstemmelse med de europæiske direktiver. EU-overensstemmelseserklæringen er tilgængelig på vores websted (se forsiden).
	EAC (Eurasisk Økonomisk Fællesskab) overensstemmelsesmærke.
	Materialet er i overensstemmelse med de britiske krav. Den britiske overensstemmelseserklæring er tilgængelig på vores websted (se forsiden).
	CMIM: Marokkansk certificering
	Den elektriske lysbue producerer stråler, der er farlige for øjnene og huden (beskyt dig selv!).
ISO 669:2016	Svejsestrømskilde er i overensstemmelse med IEC62135-1 og EN ISO 669.
	Produktet er omfattet af selektiv indsamlings - Må ikke bortskaffes med husholdningsaffald.
	Genanvendeligt produkt, der er underlagt genanvendelsesreglerne.
	Temperaturoplysninger (termisk beskyttelse)



GYS SAS
1, rue de la Croix des Landes
CS 54159
53941 SAINT-BERTHEVIN Cedex
Frankrig